

2011 – 2021

Tien jaar CEBUD



Referentiebudgetten

- 6 REMI in het OCMW, een goed idee ▶

Sociale balans

- 9 op weg naar een integrale en krachtengerichte hulpverlening ▶

Money, money, money

- 13 financiële redzaamheid vereist meer dan geld ▶



10 jaar CEBUD, 20 jaar onderzoek met impact

In oktober 2011 werd het Centrum voor budgetadvies en -onderzoek boven de doopvont gehouden. CEBUD doet geen mainstream onderzoek, maar richt zich op de uitdagingen van morgen. Hoe organiseren we onze samenleving opdat alle mensen erbij horen en eraan kunnen bijdragen, nu en in de toekomst? Dat is het maatschappelijk vraagstuk waarop CEBUD volop inzet.

Burgers, hulpverleners en beleidsvoerders kunnen bij CEBUD terecht voor wetenschappelijk onderzoek en de vertaling ervan in werkzame instrumenten, methodieken en

beleidsindicatoren. CEBUD heeft een breed nationaal en internationaal netwerk van maatschappelijke en wetenschappelijke partners. Samen met hen detecteert CEBUD huidige problemen en toekomstige uitdagingen en gaat van daaruit op zoek naar effectieve oplossingen. Zo houdt CEBUD een vinger aan de pols van het werkveld en de samenleving. Als expertisecentrum van Thomas More transfereert CEBUD haar kennis ook naar de hogeschoolopleidingen en levert het zo een belangrijke bijdrage aan de innovatie en transformatie van het werkveld van toekomstige professionals. CEBUD werkte de afgelopen jaren rond drie

grote thema's: referentiebudgetten, armoedebestrijding en maatschappelijke participatie, geld en gedrag.

Referentiebudgetten zijn geprijsde korven van goederen en diensten die illustreren wat gezinnen minimaal nodig hebben om volwaardig aan de samenleving deel te nemen. De wetenschappelijke en maatschappelijke impact van dit onderzoek is zeer groot. Zo worden referentiebudgetten gebruikt als indicator voor het meten van de betaalbaarheid van noodzakelijke goederen en diensten of de toereikendheid van de minimum-inkomens. Daarnaast zijn de referentiebudgetten, aanvullend op de bestaande indicatoren, een veelbelovend instrument om de impact van armoedebestrijdingsmaatregelen te meten en te verbeteren. De Belgische referentiebudgetten worden niet enkel door collega-onderzoekers in binnen- en buitenland gebruikt, ook maatschappelijk kennen ze een zeer breed toepassingsgebied. REMI,

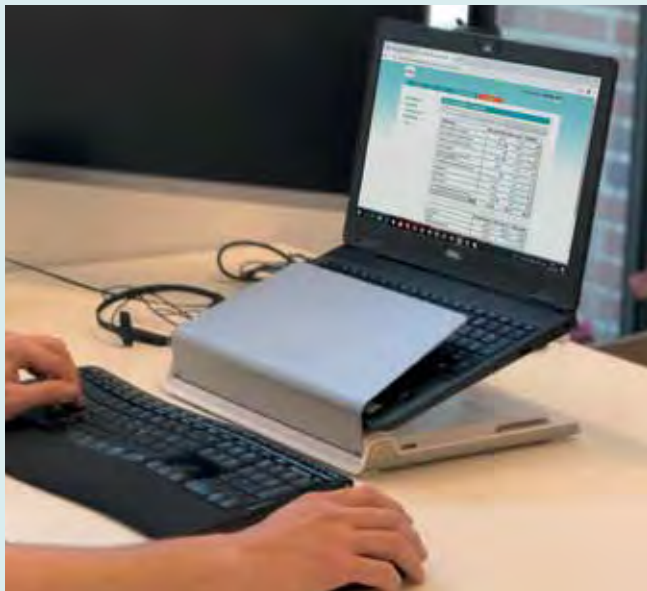
STUFI en MELISA zijn drie mooie voorbeelden van hoe OCMW's, studentenvoorzieningen in het hoger onderwijs en budget- en schuldhulpverleners ze gebruiken om een nauwkeurige diagnose van behoeften te maken. De grote maatschappelijke interesse in de referentiebudgetten als instrument om leefsituaties te beoordelen in functie van de menselijke waardigheid uit zich in de meer dan 300 lezingen en workshops die CEBUD hierover al gaf, de verwijzing ernaar door arbeidsrechters, de opname ervan in Belgische en Vlaamse regeerakkoorden en de oprichting van het European Platform on Reference Budgets.

In de onderzoekslijn rond **armoedebestrijding** focust CEBUD zich op de vraag hoe de vicieuze cirkel van armoede kan worden doorbroken. De sociale balans is een knappe illustratie van de wijze waarop CEBUD haar onderzoeksactiviteiten valoriseert in een bruikbaar instrument dat door hulpverleners en cliënten wordt gebruikt om de mogelijkheden tot maatschappelijke participatie integraal en krachtengericht op te volgen en te verbeteren.

De meest recente onderzoekslijn is deze rond **Geld & Gedrag**. Hierin verricht CEBUD toonaangevend onderzoek naar onder andere financiële redzaamheid en effectieve individuele of groepsgerichte budgethulpverlening en schuldbemiddeling. De verworven inzichten vertalen de onderzoekers naar een veel geprezen website met inzichten en hulpmiddelen die bijdragen tot financiële redzaamheid (www.financieelredzaam.be).

Heeft CEBUD nog dromen? Jazeker, want er is helaas nog werk aan de winkel. Daarom wil CEBUD de volgende tien jaar nog meer wegen op het beleid en het werkveld en hen ondersteunen bij het nemen van effectieve maatregelen om armoede te bestrijden én te voorkomen.

Referentiebudgetten voor maatschappelijke participatie



REMI in het regeerakkoord!

Het federale regeerakkoord van 2021 bevatte twee beloftevolle passages over armoedebestrijding. Zo belooft de regering de laagste uitkeringen op te trekken richting armoedegrens én het gebruik van onze REMI-tool bij lokale besturen te stimuleren.

Als onderzoekscentrum zijn we bijzonder trots op en dankbaar voor de erkenning van ons wetenschappelijk onderzoek. De aandacht die we al jaren vestigen op het belang van menswaardige inkomens als voorwaarde tot maatschappelijke participatie en de vaststelling dat de huidige minimuminkomens geen menswaardig leven mogelijk maken, krijgen hiermee een langverwacht politiek gevolg.

Het verhogen van de minimuminkomens en het stimuleren van lokale besturen om onze REMI-tool te gebruiken, zullen een voelbaar verschil maken voor heel wat inwoners. Lokale besturen krijgen hiermee een diagnose-instrument in handen om individuele levenssituaties gelijkwaardig te beoordelen en op basis hiervan gepaste steun te verlenen.

We kijken uit naar de concrete uitwerking van deze beloftes en zetten onze schouders mee onder dit traject. ►

Zie ook 'REMI in het OCMW, een goed idee!' p.6

Referentiebudgetten als **armoede-indicator**

Om armoede te meten en het armoedebestrijdingsbeleid in ons land te evalueren, heeft de overheid nood aan een breed portfolio van gevalideerde armoede- en beleidsindicatoren die worden berekend aan de hand van betrouwbare, actuele data.

Hiervoor hanteren de verschillende overheden in ons land sinds vele jaren het portfolio van Europese sociale indicatoren. De meest bekende armoedemaatstaf is de Europese armoedelijn. Die meet de inkomensarmoede en geeft voor elke lidstaat aan welk aandeel van de bevolking over een inkomen beschikt dat lager ligt dan 60 procent van het nationaal mediaan equivalent nettogezinsinkomen. Daarnaast gebruiken overheden ook de indicator van ernstige materiële deprivatie. Die peilt naar de moeilijke leefomstandigheden van gezinnen aan de hand van negen items. Wie op minstens vier ervan een lage score behaalt, wordt gezien als ernstig materieel gedepriiveerd. In het portfolio van Europese sociale indicatoren is er echter geen enkele indicator die een uitspraak doet over de hoogte van een toereikend inkomen en over de impact van betaalbare noodzakelijke goederen en diensten hierop.

Daarom onderzoekt CEBUD samen met de Universiteit Antwerpen in opdracht van de Vlaamse overheid hoe de referentiebudgetten het bestaande portfolio van armoede-indicatoren kunnen aanvullen. Het grote voordeel van referentiebudgetten is dat ze gevoelig zijn voor beleidsinterventies op zowel het vlak van inkomens als het vlak van uitgaven. Hierdoor kunnen ze worden ingezet als instrument om vanuit verschillende beleidsniveaus en verschillende beleidsdepartementen een coherent armoedebestrijdingsbeleid te voeren, de impact ervan te meten en de resultaten op te volgen. Aan federale beleidsmakers tonen de referentiebudgetten de mate waarin de minimuminkomens in ons land volstaan om volwaardig te kunnen

participeren aan de samenleving. Op het regionale niveau hebben politici dan weer een impact op de toegankelijkheid van noodzakelijke goederen en diensten zoals huisvesting, onderwijs, kinderopvang of openbaar vervoer. De maatregelen die zij nemen om de betaalbaarheid van hun dienstverlening te vergroten, weerspiegelen zich in de hoogte van de referentiebudgetten. Ook voor lokale overheden zijn de referentiebudgetten een nuttig instrument dat ze kunnen inzetten voor het monitoren van hun lokaal sociaal beleid. Zo kunnen lokale overheden hun kwetsbare doelgroepen identificeren en opsporen. Daarnaast kunnen de referentiebudgetten worden gebruikt om de reële levenssituaties van gezinnen te beoordelen in functie van de menselijke waardigheid zodat de financiële en materiële ondersteuning op maat van deze gezinnen kan worden bepaald. Zo gebruiken veel Vlaamse OCMW-maatschappelijk werkers nu al REMI en MELISA, op referentiebudgetten gebaseerde online tools, als diagnose-instrument om samen met hun cliënten te bekijken welke steun- en hulpverlening noodzakelijk en aangewezen is.

Een bijkomend pluspunt om referentiebudgetten mee in te zetten als een instrument om armoedebeleid te voeren, te evalueren en op te volgen is het feit dat ze up-to-date zijn. Ze worden jaarlijks geprijsd en vijfjaarlijks aangepast aan de veranderde leefomstandigheden. Hierdoor laten referentiebudgetten, sneller dan andere indicatoren, toe om het effect te zien van een crisis en gerelateerde beleidsinterventies op de koopkracht van lage inkomensgezinnen. Dit werd het voorbije jaar duidelijk zowel bij het nemen als het evalueren van sociale steunmaatregelen in het kader van de COVID-19-pandemie.

Kortom, omdat referentiebudgetten de impact zichtbaar maken van armoedebestrijdingsmaatregelen op de verschillende beleidsniveaus en beleidsdomeinen is het nuttig om ze toe te voegen aan het huidige portfolio van armoede-indicatoren.

Geen geld maakt ongelukkig.

Hoeveel inkomen heb je nodig om menswaardig te leven?

CEBUD ontwikkelde de referentiebudgetten voor het eerst in 2008. Referentiebudgetten geven een antwoord op de vraag hoeveel inkomen een gezin minimaal nodig heeft om aan de maatschappij te kunnen deelnemen.

Wat is maatschappelijke participatie?

CEBUD definieert maatschappelijke participatie als het vermogen van individuen om hun sociale rollen (bijvoorbeeld als kind, ouder, student, collega, buur, vriend, vrijwilliger) in te vullen op een manier die voldoet aan de maatschappelijke verwachtingen en het vermogen om deze verwachtingen mee vorm te geven. Wanneer mensen hierin slagen, hebben ze het gevoel erbij te horen en kunnen ze ook hun steentje bijdragen aan de samenleving. Dat is de kern van een menswaardig leven.

Referentiebudgetten als ondergrens voor maatschappelijke participatie

Het antwoord op de vraag hoeveel inkomen nodig is om volwaardig deel te nemen aan de samenleving is verschillend voor elk gezin. Zo kan een gezin met dezelfde financiële middelen toch ongelijke participatiemogelijkheden hebben omdat ze bijvoorbeeld over een minder goede gezondheid beschikken. Ook samenlevingskarakteristieken zoals de beschikbaarheid van sociale huisvesting, toegankelijk openbaar vervoer of betaalbare kinderopvang beïnvloeden onze financiële noden.

Het is dus onmogelijk om één inkomen vast te leggen dat voor alle burgers geldt. Maar we kunnen met referentiebudgetten wel een financiële ondergrens bepalen. Menswaardig leven kan dan niet

als je een inkomen hebt onder die grens. Voor de berekening van die ondergrens maken we bij CEBUD enkele veronderstellingen. We gaan ervan uit dat alle gezinsleden in goede gezondheid verkeren en beschikken over basisvaardigheden zoals het kunnen opzoeken van informatie. Ook gaan we ervan uit dat publieke goederen en diensten toegankelijk zijn voor alle gezinnen en dat gezinnen in kwaliteitsvolle woningen wonen.

Om referentiebudgetten samen te stellen, brengen we in kaart welke behoeften moet worden ingelost zodat burgers kunnen deelnemen aan de maatschappij. Gebaseerd op het wetenschappelijk werk "Theory of Human Need" (Doyal & Gough, 1991) stellen we dat burgers minimaal moeten kunnen beschikken over voeding, kleding, huisvesting, gezondheidszorg en

persoonlijke verzorging, rust en ontspanning. Daarnaast moeten kinderen veilig kunnen opgroeien en moeten burgers de mogelijkheid hebben om hun sociale relaties te onderhouden, zich veilig te voelen en zich te kunnen verplaatsen.

Per behoefte (zoals voeding of kleding) stellen we een korf samen met specifieke producten en diensten die minimaal nodig zijn om de behoefte te vervullen. Dit doen we op basis van (inter)nationale richtlijnen, wetenschappelijke kennis en wetgeving. Wanneer dit ontbreekt, raadplegen we experts en burgers. In groepsgesprekken bespreken zij de keuze voor producten en diensten. Op die manier zorgen we ervoor dat de referentiebudgetten haalbaar en aanvaardbaar zijn voor gezinnen die met een referentiebudget moeten rondkomen. Elk jaar prijzen we de producten en diensten opnieuw. Elke vijf jaar actualiseren we de inhoud van de korven aan de veranderende samenleving. Zo werd doorheen de jaren bijvoorbeeld een gsm vervangen door een smartphone en pasten we de voedingswaren aan de nieuwste richtlijnen van de Hoge Gezondheidsraad aan.

Hoeveel bedragen de referentiebudgetten?

Dankzij de REMI-tool, kan CEBUD referentiebudgetten berekenen voor alle mogelijke gezinnen. In de figuur hiernaast tonen we de Vlaamse referentiebudgetten voor enkele typegezinnen. Deze gezinnen huren een woning op de private of sociale huurmarkt en bezitten geen eigen auto. De figuur toont dat het kunnen beschikken over een sociale huurwoning een grote impact heeft op het minimaal noodzakelijk budget voor maatschappelijke participatie. Gezinnen besparen maandelijks tussen 163 en 420 euro op de huurprijs, afhankelijk van het gezinstype, als ze een sociale woning kunnen huren.



Waarvoor worden referentiebudgetten gebruikt?

In realiteit beantwoorden vele gezinnen niet aan de veronderstellingen van de typegezinnen en dat geldt in het bijzonder voor gezinnen die in armoede leven. Zo wonen vele arme gezinnen in een woning die niet kwaliteitsvol is en zijn ze vaker ziek. Wat een financieel kwetsbaar gezin in realiteit nodig heeft, ligt daarom meestal hoger dan het referentiebudget van de typegezinnen. CEBUD ontwikkelde voor hulpverleners daarom online-tools (REMI, MELISA en STUFI) waarmee ze op maat van elk gezin kunnen beoordelen of zij beschikken over een menswaardig inkomen.

Het onderzoek naar de referentiebudgetten heeft een grote maatschappelijke impact. Politici op alle beleidsniveaus, middenveldorganisaties en belangengroepen hanteren de referentiebudgetten. Daarnaast worden ze gebruikt als wetenschappelijke indicator. Zo worden ze ingezet om de betaalbaarheid van publieke goederen en diensten, zoals water, te evalueren. Ten slotte beantwoorden referentiebudgetten ook de vraag of de minimuminkomens in ons land, zoals het leefloon en een minimumpensioen, toereikend zijn om menswaardig te leven. Helaas is dat niet altijd het geval. Daarover lees je meer in het artikel 'Leven of overleven? Onze minimuminkomens onder de loep'.

Meer weten?

www.cebud.be/referentiebudgetten

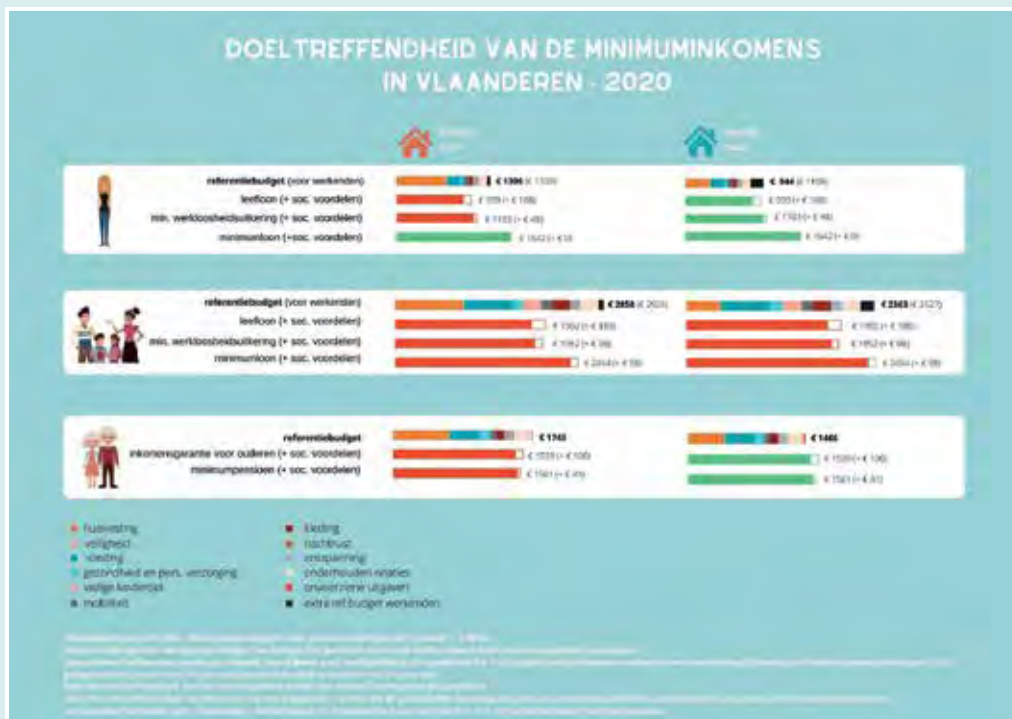
Leven of overleven? Onze minimuminkomens onder de loep

Beschermen de minimuminkomens tegen armoede?

Kan je met de Vlaamse minimuminkomens een menswaardig leven leiden? Die vraag kunnen we beantwoorden met de referentiebudgetten. We doen dit door de minimuminkomens voor bepaalde gezinstypes te vergelijken met het budget dat deze gezinnen minimaal nodig hebben (hun referentiebudget). We berekenen daarvoor eerst het netto besteedbaar inkomen van de gezinnen. Dat doen we door het bruto-inkomen te verminderen met de sociale bijdragen en de personenbelasting en door het te vermeerderen met de schooltoelage en de kinderbijslag, inclusief sociale toeslagen.

Dievergelijking illustreren we hiervoor drie gezinstypes: een alleenstaande, een koppel met twee kinderen (in het lager en secundair onderwijs) en een koppel gepensioneerd. De netto besteedbare inkomens die van toepassing zijn voor hun gezinssituatie zetten we in de figuur hieronder af tegenover hun referentiebudget. We maken daarbij enkele veronderstellingen: de gezinnen hebben geen eigen wagen, wonen in een kwaliteitsvolle woning en verkeren in goede gezondheid.

Uit de vergelijking leiden we af dat, zelfs onder deze veronderstellingen, de minimuminkomens uit de sociale bijstand (met name het leefloon en de inkomensgarantie voor ouderen) en de minimuminkomens uit de sociale zekerheid (dat zijn de minimumwerkloosheidsuitkering en het minimumpensioen) voor de meeste gezinnen onvoldoende zijn om menswaardig te kunnen leven. Dat geldt zeker voor gezinnen die huren op de private huisvestingsmarkt. Ook maakt de vergelijking duidelijk dat als één gezinslid voltijds werkt aan het minimumloon, gezinnen met kinderen nog steeds te weinig financiële middelen hebben om volwaardig aan de samenleving te kunnen deelnemen. Dit tekort neemt toe met de leeftijd van de kinderen. Algemeen stellen we dus vast dat de minimuminkomensbescherming in Vlaanderen onvoldoende beschermt tegen armoede.



Beschermen sociale voordelen tegen armoede?

Om burgers met een beperkt inkomen te ondersteunen, bieden de overheden van ons land onder bepaalde voorwaarden extra sociale voordelen aan. Zo zijn er sociale tarieven voor energie, water en telecom, verhoogde tegemoetkomingen in de gezondheidszorg en anno 2020 ook coronapremies (bijvoorbeeld de premie voor leefloongerechtigden en de eenmalige toeslag in het groeipakket per kind).

Wanneer deze gezinnen al hun sociale rechten opnemen én daarbij de kans hebben om een sociale woning te huren, krijgen ze een stuk meer financiële ademruimte. Voor alleenstaanden zorgt dat ervoor dat hun beschikbaar inkomen volstaat om menswaardig te leven (zie afbeelding). Ook koppels met twee kinderen die leven van een minimumloon kunnen onder die voorwaarden met hun inkomen menswaardig leven. Echter, voor koppels met kinderen in het lager, secundair of hoger onderwijs die leven van een leefloon of minimumwerkloosheidsuitkering beschermen de sociale voordelen niet tegen armoede.

Een belangrijke kanttekening is dat veel sociale voordelen niet automatisch worden toegekend, waardoor gezinnen ze niet altijd opnemen. Hoewel betaalbare huisvesting onmiskenbaar de grootste impact heeft, zorgen de lange wachtlijsten voor een sociale woning ervoor dat veel gezinnen met een beperkt inkomen langdurig op de duurdere private huisvestingsmarkt belanden. Ter compensatie krijgen gezinnen die minstens vier jaar ononderbroken op de wachtlijst staan en aan de voorwaarden voldoen een huurpremie. In 2020 bedroeg deze 151 euro, verhoogd met 25 euro per persoon ten laste. Ook al is het effect van deze tussenkomst minder groot dan het voordeel om een sociale woning te kunnen huren, het kan toch al een voelbaar verschil maken voor gezinnen in armoede.

Meer weten over de doeltreffendheid van onze minimuminkomensbescherming?
www.cebud.be/menswaardig-leven-minimuminkomen

Een menswaardig inkomen voor iedereen? Daarvoor zullen de verschillende beleidsniveaus in ons land moeten samenwerken. Zo kunnen ze:

- de minimuminkomens verhogen door hogere brutobedragen uit te keren, (para)fiscale maatregelen in te lassen of het groeipakket selectief te verhogen;
- de kost van noodzakelijke goederen en diensten in Vlaanderen verminderen door, bijvoorbeeld, het aanbod van sociale woningen te verhogen, de kost van onderwijs te verlagen of de energieprijzen in te perken;
- de toekenning van sociale rechten voor gezinnen met een beperkt inkomen verder automatiseren;
- blijven inzetten op een integrale begeleiding van niet-werkenden naar een stabiele positie op de arbeidsmarkt;
- de betaalbaarheid garanderen voor gezinnen met een beperkt inkomen door op lokaal niveau initiatieven te nemen zoals een sterk verlaagde bijdrage voor kinderopvang, vrijetijdsdeelname of mobiliteit.



Wanneer gezinnen al hun sociale rechten opnemen én daarbij de kans hebben om een sociale woning te huren, krijgen ze een stuk meer financiële ademruimte. Voor alleenstaanden zorgt dat ervoor dat hun beschikbaar inkomen volstaat om menswaardig te leven.



REMI: referentiebudgetten voor een menswaardig inkomen

REMI maakt de referentiebudgetten toegankelijk voor hulpverlening. Dankzij REMI bepaal je objectief en gelijkwaardig of burgers die bij het OCMW komen aankloppen financieel behoeftig zijn. Op basis daarvan kan je gepaste steun verlenen.

Wil je REMI uittesten in je OCMW? Dan kan je eenmalig een gratis proefabonnement aanvragen via onze website.



Meer weten over het gebruik van REMI? Lees dan: *REMI in het OCMW, een goed idee!*

Een gratis proefabonnement aanvragen:
www.cebud.be/remi

REMI in het OCMW, een goed idee!

Wat doet REMI?

REMI staat voor referentiebudgetten voor een menswaardig inkomen. REMI is een onlinetool die op vraag van en met OCMW-medewerkers is ontwikkeld om de referentiebudgetten toegankelijk te maken voor hulpverlening. De tool geeft een antwoord op de vraag of en in welke mate burgers die bij het OCMW komen aankloppen financieel behoeftig zijn. Met REMI kunnen hulpverleners en beleidsmakers individuele leefsituaties gelijkwaardig en objectief beoordelen en op basis daarvan gepaste steun verlenen.

Met REMI berekenen hulpverleners op maat van elke cliënt hoeveel budget het gezin nodig heeft om volwaardig te kunnen deelnemen aan de maatschappij. De hoogte van dit menswaardig inkomen wordt berekend op basis van de reële gezinsuitgaven en onze referentiebedragen. De tool vergelijkt dit menswaardig budget met het beschikbaar netto-inkomen van het gezin en geeft aan of dit gezin beschikt over een menswaardig inkomen. Daarvoor is het belangrijk om alle inkomsten nauwkeurig in te voeren, zoals lonen, vervangingsuitkeringen, kinderbijslag, alimentatie of schooltoelage. Het maandbudget dat REMI genereert, biedt een gestructureerd overzicht van alle noodzakelijke uitgaven van het gezin. Dit overzicht biedt hulpverleners een leidraad om steun op maat van de cliënt aan te bieden.

REMI in het OCMW

Wil je als OCMW aan de slag gaan met REMI? Dan maak je best vooraf afspraken over de doelgroep waarvoor je REMI wil toepassen en de uitgaven en de inkomsten die het OCMW meeneemt in de berekening. Vervolgens raden we aan een kader vast te leggen over de voorwaarden en hoogte van de aanvullende financiële steun die zal worden toegekend op basis van het resultaat. REMI-gebruikers geven aan dat ze dankzij REMI een nauwkeurig zicht hebben

“

REMI heeft gezorgd voor veranderingen naar het bestuur toe. Vroeger werden veel meer steunen toegekend die nadien werden teruggevorderd. Nu wordt door REMI wel steun toegekend maar wordt deze minder teruggevorderd omdat het REMI-budget duidelijk aangeeft dat er geen inkomen is om terug te vorderen.

Klein OCMW, Vlaams-Brabant

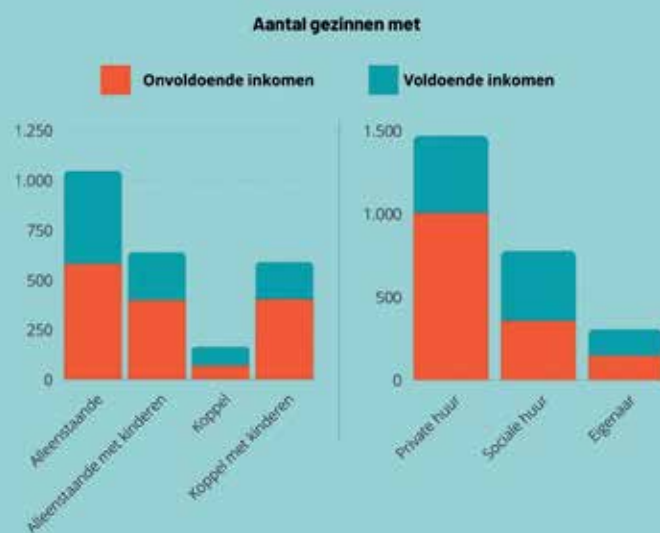
op de uitgaven en inkomsten van cliënten. Maatschappelijk werkers zijn bovendien minder afhankelijk van de beschikbare informatie die cliënten aanleveren over uitgaven omdat ze referentiebedragen kunnen gebruiken. Ook de leden van het Bijzonder Comité voor de Sociale Dienst kunnen dankzij de output van REMI beter gemotiveerde beslissingen nemen over individuele steunaanvragen. Wanneer hulpverlener en cliënt samen REMI invullen en bespreken, verwerft de cliënt een beter inzicht in het eigen budget én kan die mee nadenken over mogelijk oplossingen.

Dankzij REMI gebeurt de beoordeling van de behoefte steeds vanuit hetzelfde wetenschappelijke kader en wordt er toch rekening gehouden met de eigenheid van elke cliënt. Dezelfde cliëntsituatie zal door verschillende hulpverleners daardoor op dezelfde manier worden beoordeeld.

Meer weten: www.cebud.be/remi

Meer lezen in ons gloednieuwe boek: [‘Met REMI naar gelijkwaardige financiële hulpverlening. Referentiebudgetten voor maatschappelijke participatie in de OCMW-praktijk’](#), van uitgeverij Politeia.

Gebruik van de online REMI-tool in 2020



“

REMI heeft ervoor gezorgd dat de visie gelijkgetrokken is tussen de maatschappelijk werkers. Vroeger hing het af van de maatschappelijk werker die de inschatting maakte, maar nu is het gelijkvormiger en eerlijker.

Groot OCMW, West-Vlaanderen

Een baby eet je arm. Of toch niet?

De komst van een baby gaat met veel keuzes gepaard. Eén daarvan gaat over de voeding. Of ouders nu kiezen voor borstvoeding of flesvoeding, deze keuze beïnvloedt de kosten die ze zullen hebben. Bij het ontwikkelen van een referentiebudget voor een baby berekenden we daarom de kosten voor flesvoeding en borstvoeding.

Ook zonder een pleidooi voor het ene of het andere te houden, tonen studies aan dat borstvoeding allerlei gezondheidsvoordelen heeft voor de moeder en de baby. In de eerste zes levensmaanden volstaat moedermelk om de baby van alle nodige voedingsstoffen te voorzien. Nadien is het aangeraden om de borstvoeding aan te vullen met vaste voeding zoals groente- en fruitpap. Hoewel het nutritioneel de goede keuze is, stelt Kind & Gezin vast dat in realiteit amper 13% van de Vlaamse baby's tijdens de eerste zes levensmaanden enkel moedermelk krijgt.

Nochtans heeft moedermelk nog een ander, belangrijk voordeel: gezinnen kunnen hiermee in het eerste levensjaar van een kind meer dan 600 euro besparen. We berekenden voor drie mama's de minimale voedingskost voor hun baby's tussen nul en een jaar oud:

De vergelijking toont aan dat mama 1 het goedkoopst gesteld is: de voeding voor haar baby kost 644 euro in het eerste levensjaar. Een groot deel van dit budget gaat naar het aankopen van materiaal om borstvoeding te geven (borstvoedingsbeha, borstkompresen, enz.) en naar een aangepast dieet voor de moeder (extra noten, extra vitamine D, melk en water). De flesgevoede baby van mama 3 neemt de grootste hap uit het gezinsbudget en kost bijna het dubbele: 1.282 euro. Het merendeel van dit budget gaat naar de aankoop van poedermelk en fleswater dat geschikt is voor baby's (samen goed voor 868 euro).

Borstvoeding is dus niet alleen nutritioneel een goede keuze, ook op het gezinsbudget heeft dit een positief effect. Toch brengt ook deze keuze investeringen met zich mee, zoals borstvoedingsbeha's of extra vitamine D voor de moeder. Terwijl OCMW's vaak een financiële tussenkomst voorzien voor de aankoop van poedermelk is dat niet (altijd) het geval voor de aankoop van borstvoedingsproducten. Om borstvoeding te promoten bij kwetsbare moeders is het een goed idee ook hiervoor financiële steun te voorzien.



Water, een kostbaar goed

Water is een kostbaar en onmisbaar goed. Daarom bevatten de referentiebudgetten een minimaal waterbudget. Dat budget geeft de kostprijs weer van de hoeveelheid leidingwater die gezinnen nodig hebben voor een menswaardig bestaan. We houden daarbij rekening met alle functies die water vervult. We gebruiken water om te drinken, onszelf te wassen, het toilet door te spoelen, onze woning te poetsen, onze kleding te wassen en om onze planten water te geven.

Om te bepalen hoeveel water we nodig hebben om deze functies te vervullen, vertrekken we van richtlijnen en (inter)nationale aanbevelingen. Ook bekijken we het reëel gemeten waterverbruik bij gezinnen, in zoverre dit als zuinig kan worden gedefinieerd. Het minimaal referentiebudget voor water ziet er als volgt uit:

Gezinstype	Minimaal waterverbruik	Minimale waterfactuur
	62m ³ per jaar; 78 liter per gezinslid per dag	328 euro per jaar
	33,6m ³ per jaar; 92 liter per gezinslid per dag	232 euro per jaar

Noot: De gezinstypes betreffen een gemiddeld gezin (bestaande uit 2,3 personen) en een alleenstaande

Ter vergelijking: een gemiddeld gezin verbruikt in realiteit 73 m³ leidingwater per jaar in Vlaanderen en betaalt hiervoor gemiddeld €377.

Voor de berekening van het minimaal waterbudget veronderstellen we dat gezinnen gebruikmaken van waterzuinige toestellen die beschikbaar en betaalbaar zijn voor een groot publiek. Dit is echter niet altijd mogelijk voor gezinnen die in armoede leven. Wanneer het toilet in een (huur) woning bijvoorbeeld geen spoelkeuzeknop heeft, de douche geen spaardouchekop en er wordt gewassen met een oudere wasmachine, heeft dit grote gevolgen op het waterverbruik en de waterfactuur. Voor een gemiddeld gezin stijgen in dit geval het waterverbruik met 74% en de waterfactuur maar liefst met 240 euro per jaar (+75%).

Kwetsbare groepen hebben vaak geen toegang tot waterzuinige apparaten en verbruiken dus meer water. Het is onrechtvaardig dat ze hiervoor gestraft worden met een hoger watertarief. Het voeren van een sociaal ecologisch beleid waarbij de strijd voor een menswaardig inkomen samengaat met de strijd voor een gelijkwaardige toegang tot waterzuinige apparaten is absoluut noodzakelijk.



Mama 1 geeft twaalf maanden exclusief borstvoeding. Na zes maanden vult ze dit aan met vaste voeding.



Mama 2 is de gemiddelde Belgische mama. Ze geeft elf weken exclusief borstvoeding en dertien weken een mix van moedermelk en poedermelk. Vanaf de 24ste levensweek geeft ze exclusief flesvoeding. Ze vult aan met vaste voeding vanaf vier maanden.



Mama 3 geeft exclusief flesvoeding. Na vier maanden vult ze dit aan met vaste voeding.

Verkleinde de COVID-19-crisis de **ongelijke** koopkracht van **Belgische gezinnen?**

De COVID-19-crisis beïnvloedde zeker en vast de koopkracht van de gezinnen in ons land. Liefst een derde van de Belgen werd geconfronteerd met een inkomensverlies. Het zijn vooral de gezinnen aan de onderkant van de inkomensverdeling die hierdoor werden getroffen. Voor deze gezinnen zorgde dat voor heel wat geldzorgen want het grootste deel van hun budget gaat op aan huisvesting, voeding, energie, water en verzorgingsproducten. Bij een inkomensverlies hebben zij nauwelijks marge om hun bestedingen aan te passen.

Toch stellen we vast dat de COVID-19-pandemie de verschillen in de uitgavenpatronen tussen meer en minder begoede huishoudens heeft verkleind. Dat klinkt tegenstrijdig. Door de tijdelijke sluiting van winkels en door het verbod op reizen, horecabezoek of sociaal-culturele activiteiten waren heel wat producten en diensten gedurende een lange periode niet beschikbaar. Veel gezinnen zagen hierdoor hun consumptie-uitgaven sterk terugvallen.

Maar, de vastgestelde daling in consumptie-uitgaven geldt vooral voor de welvarende gezinnen. Zij spenderen in normale omstandigheden een kleiner deel van hun budget aan vaste lasten en hebben meer over voor andere uitgaven. Door de lockdown en daaropvolgende overheidsmaatregelen konden veel van deze uitgaven niet gebeuren en zagen deze gezinnen hun uitgaven dalen en hun mogelijkheden om te sparen zelfs toenemen als ze zelf geen inkomensverlies leden. Omdat de consumptie-uitgaven van de minder welvarende gezinnen nauwelijks veranderden, zorgt dit

ervoor dat de kloof tussen goede en minder gegoede huishoudens op vlak van bestedingen verkleinde. Daaruit mogen we echter niet concluderen dat de gezinnen met een lager inkomen beter uit de coronacrisis zijn gekomen dan gezinnen met een hoger inkomen. CEBUD bestudeerde de impact van de COVID-19-crisis op de referentiebudgetten. Daarin stellen we vast dat de uitgaven die een tijdlang niet mogelijk waren, overeenstemmen met 6,4% van het referentiebudget. Die daling wordt echter gedeeltelijk gecompenseerd door noodzakelijke meeruitgaven zoals handgel en mondklappers (2,1%). Hieruit kunnen we afleiden dat 4,3% van de voorziene aankopen in de referentiebudgetten niet konden gebeuren in de voorbije tijd.

Dat betekent in geen geval dat armere gezinnen in realiteit minder uitgaven hadden. De aankopen van producten en diensten die zijn opgenomen in de referentiebudgetten worden afgeschreven op maandbasis. In realiteit gebeurt de betaling voor die aankopen op één moment. De gezondheids crisis en daarmee gepaard gaande overheidsmaatregelen hebben gezinnen, zeker deze met kinderen, verplicht bepaalde aankopen te doen. Denk maar aan producten voor persoonlijke hygiëne maar ook aan de aankoop van een laptop of een internetabonnement in het kader van onlinelessen. Doordat de aankoop daarvan in de referentiebudgetten over maanden of jaren is gespreid, lijkt het alsof de uitgaven van gezinnen sinds maart 2020 zijn afgenomen terwijl ze in realiteit geconfronteerd werden met grote en onverwachte aankopen. Dat heeft het budget van minder welvarende huishouders sterk onder druk gezet.



Budgetcalculator

Benieuwd naar het referentiebudget voor jouw gezin? Met onze Budgetcalculator maak je gratis een berekening. De tool berekent hoeveel inkomen voor jouw gezinssituatie nodig is om te kunnen deelnemen aan onze samenleving. De tool gebruikt daarvoor de gezinssamenstelling en de door jou ingevoerde reële uitgaven voor huisvesting, energie, kinderopvang en eventueel gezondheidszorg. Het resultaat geeft weer hoeveel inkomen nodig is om voor jouw gezin de menswaardigheid te waarborgen.

www.cebud.be/budgetcalculator



Budgetvergelijker

Hoeveel geef jij uit aan reizen, voeding of kleding? En is dat meer of minder dan andere gezinnen? Over ons budget spreken we niet vaak en toch zijn we stiekem nieuwsgierig naar hoe anderen met hun geld omgaan. Wil je jouw uitgaven vergelijken met die van andere gezinnen? Dan kan je aan de slag met onze Budgetvergelijker. Deze gratis tool vraagt eerst naar enkele persoonlijke gegevens en vergelijkt dan de uitgaven die bij jouw gezin horen met die van een vergelijkbaar gezin.

www.cebud.be/budgetvergelijker



Armoede en maatschappelijke participatie

Sociale Balans: op weg naar een integrale en krachten-gerichte hulpverlening

In het kader van het Geïntegreerd Project voor Maatschappelijke Integratie (GPMI) moeten hulpverleners van het OCMW een sociale balans opmaken. Die is bedoeld om de behoeften en de mogelijkheden van de cliënt in kaart te brengen. Ter ondersteuning hiervoor ontwikkelde CEBUD in samenwerking met OCMW's een onlinetool: de Sociale Balans.

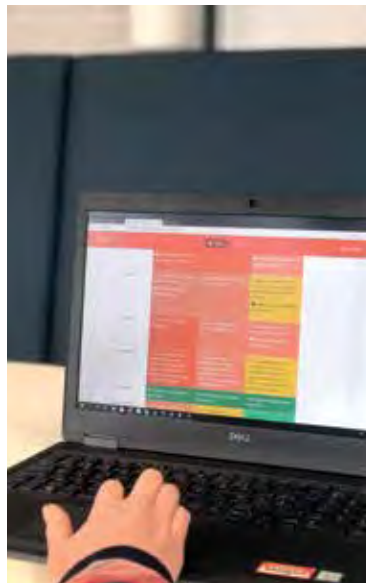
Met de Sociale Balans kunnen hulpverleners de leefsituatie van kwetsbare gezinnen analyseren én opvolgen. Daarvoor bevat het een brede waaier aan levensdomeinen, zowel op persoonlijk als op gezinsniveau. Hulpverlener en hulpvrager geven samen ieder levensdomein een score en bepalen op basis van het resultaat welke prioriteiten en doelstellingen ze vooropstellen. Door de Sociale Balans op verschillende tijdstippen in te vullen, wordt de impact van het afgelegde traject en de doorgemaakte evolutie van de cliënt doorheen de tijd zichtbaar. De tool biedt na het invoeren een visueel en gekleurd overzicht van alle uitdagingen en sterktes, net als van de progressie die de cliënt ervaart in de levensdomeinen. Dit stimuleert tegelijkertijd een integrale hulpverlening.

Door te vertrekken vanuit de autonomie van de cliënt, zowel bij het beoordelen van de levensdomeinen als het formuleren van doelstellingen, verhoogt hun engagement en motivatie. Dat vergroot de kans op een succesvolle hulpverlening. Hoewel de Sociale Balans uitermate geschikt is voor gebruik in het kader van een GPMI, kan je het ook inzetten in ruimere dienstverlening, zoals voor de integrale ondersteuning van werklozen of mensen met schulden.

Voor beleidsmakers levert de Sociale Balans dan weer belangrijke beleidsinformatie op. Wanneer de tool gebruikt wordt voor een aanzienlijke groep cliënten geeft het lokale besturen inzicht in veelvoorkomende problemen in hun gemeente. Bovendien kan de tool op langere termijn meer uniformiteit brengen binnen en tussen OCMW's en maakt het de resultaten van de hulpverlening zichtbaar. Hiermee kan een lokaal bestuur vervolgens een beleid ontwikkelen dat de moeilijkheden en uitdagingen proactief aanpakt.

In april 2021 lanceerde CEBUD de Sociale Balans. Sindsdien gebruiken al meer dan dertig organisaties de gratis tool. Wil je aan de slag met de Sociale Balans of wil je meer weten? Dan kan je bij ons terecht voor een praktische vorming voor hulpverleners.

www.cebud.be/sociale-balans



Alimentatiecalculator

Kinderen kosten handenvol geld. Om gescheiden ouders zicht te helpen krijgen op de kosten die met het opvoeden van kinderen gepaard gaan, is er KidCost. Deze onlinetool werd ontwikkeld door een groep van advocaten en bemiddelaars werkzaam in het familiale domein. In de berekening van de kost van kinderen en de te betalen onderhoudsbijdrage voor kinderen gebruiken ze de referentiebudgetten. Zo zorgen ze ervoor dat kinderen volop kunnen deelnemen aan het sociale leven.

www.kidcost.be

Buurtgerichte zorg: meten is weten

Buurtgerichte zorg is trending. Steeds meer lokale besturen ontwikkelen beleid voor specifieke aandachtswijken. Ze zetten projecten op in deze wijken en bieden zorg en ondersteuning afgestemd op de noden van de buurt. De focus van deze projecten is divers en richt zich bijvoorbeeld op het creëren van meer cohesie in de buurt, het tegengaan van onderbescherming van kwetsbare burgers en het aanbieden van een toegankelijke en veilige woonomgeving.

Meten is weten. Daarom is een buurtanalyse onmisbaar bij de start van deze trajecten. Zo leer je de buurt goed kennen en kan je inspelen op noden en uitdagingen. Er bestaan heel wat databanken waarmee je zelf aan de slag kan. Mag het wat meer zijn of heb je geen dataspecialisten in je organisatie? Dan kan CEBUD voor jou een buurtbevraging opzetten. Met een schriftelijke vragenlijst informeren we bij de inwoners naar hun profiel, hun tevredenheid met hun woonst en buurt, hun sociale netwerk en hun digitale en financiële kwetsbaarheid. Aan het einde van een project kan je een tweede bevraging organiseren om de impact van het project in kaart te brengen.

Dankzij zo'n buurtbevraging beschik je als lokaal bestuur over heel wat kennis over de buurt en betrek je bewoners van bij de start in het project. Die participatie vinden we bij CEBUD belangrijk. Ook tijdens de buurtprojecten raden we je aan om alle stakeholders te betrekken. Zorg dat de bewoners, vrijwilligers uit het verenigingsleven, welzijnsorganisaties, hulp- en zorgverleners die actief zijn in de buurt elkaar op regelmatige tijdstippen ontmoeten. Samen bepalen ze het doel van het project en bedenken ze acties die ze vervolgens samen uitvoeren. Als je hiervoor zowel op lange termijn denkt als enkele quick wins inzet waarmee je snel verandering creëert, heb je de goede ingrediënten voor een geslaagd buurtproject.

Meer weten over de projecten die we al begeleidde in Balen, Ravels en Malle? www.cebud.be/buurtgerichte-zorg

Een goede gezondheid voor ieder kind

In de zomer van 2014 gaf de Nationale Loterij het startschot voor de pilootinterventie 'Een goede gezondheid voor ieder kind'. In dit project testten CLB Kempen, het Sociaal Huis van Geel en CEBUD een interventiemodel uit bij kleuters en hun ouders. In deze studie waren dat kleuters uit de tweede kleuterklas die in Geel woonden en er schoolliepen.

De doelstelling van dit interventiemodel was tweeledig. Enerzijds was het bedoeling door het wegnemen van financiële drempels om de armoedegerelateerde gezondheids- en ontwikkelingsproblemen van kinderen in lageinkomensgezinnen effectief aan te pakken. Anderzijds beoogde het om kinderen met gezondheidsrisico's en ontwikkelingsproblemen in kwetsbare gezinnen proactief op te sporen. Hiervoor werd een doorgedreven samenwerking opgezet tussen het CLB en het OCMW. 'Een goede gezondheid voor ieder kind' zette daarmee uitdrukkelijk in op een goed functionerend partnerschap. De interventie verloopt volgens deze vier stappen:

Screening: Vóór een preventief medisch onderzoek (PMO) ontvangen ouders een gestandaardiseerde vragenlijst over de algemene gezondheid van hun kinderen. Daaraan voegden we twee vragen toe over de financiële draagkracht van het gezin.

Adviseren: Indien er tijdens het PMO een gezondheidsprobleem of -risico wordt vastgesteld bij kinderen uit financieel kwetsbare gezinnen, staat de arts stil bij de kosten van de noodzakelijke behandeling. Indien de arts vermoedt dat deze de draagkracht van het gezin overstijgen, vraagt deze toestemming aan de ouders om hen hiervoor door te verwijzen naar het Sociaal Huis waarmee het CLB nauw samenwerkt.

Verstrekken: Zodra het Sociaal Huis een adviesbrief van de CLB-arts ontvangt, nodigt de maatschappelijk werker de ouders uit voor een eerste gesprek, op kantoor of bij de ouders thuis. Tijdens dit gesprek komen de noden van het kind, de inkomsten van het gezin, de verdere procedure en eventueel een voorstel voor tussenkomst aan bod.

Nazorg: Als de ouders toestemming geven, laat de maatschappelijk werker van het Sociaal Huis Geel aan het CLB weten of er een tussenkomst werd verleend.

De pilootinterventie leverde meerdere positieve resultaten op. Ten eerste leidde de samenwerking tussen CLB en OCMW ertoe dat de medewerkers van beide organisaties beter op de hoogte zijn van elkaars werking. Ten tweede verkregen CLB-medewerkers meer inzicht in de armoedeproblematiek. Een opvallende vaststelling hierbij was dat door het toevoegen van de vragen rond financiële draagkracht de CLB-arts zich comfortabeler voelde om het gesprek over dit thema aan te gaan, wat voordien niet het geval was. Ten derde slaagde de interventie erin om proactief financieel kwetsbare gezinnen op te sporen. Alle ouders waarvoor een adviesbrief werd opgemaakt, hadden effectief contact met een maatschappelijk werker van het Sociaal Huis. De helft van deze gezinnen had bovendien nog nooit eerder contact gezocht met het Sociaal Huis.

Proactief gerechtigden opsporen en contacteren: werkt dat?

In opdracht van CM regio Antwerpen-Mechelen-Turnhout onderzocht CEBUD in 2019 het effect van een pilootinterventie om leden die mogelijk recht hebben op de 'Verhoogde Tegemoetkoming' (VT) proactief te contacteren. Dankzij de VT blijven gezondheidsuitgaven beperkt voor wie een laag inkomen heeft of voldoet aan bepaalde voorwaarden.

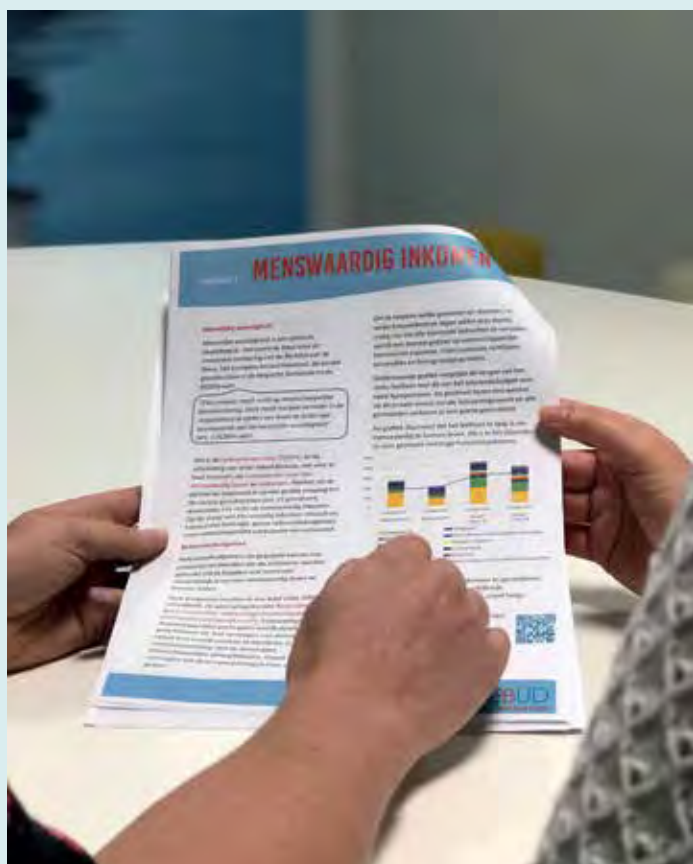
Omdat dit recht niet altijd automatisch wordt toegekend, maken sommige rechthebbenden hiervan nog geen gebruik. Om die reden schrijft CM al langer de leden aan waarvan ze vermoedt dat ze recht kunnen hebben op de VT. Met deze brief informeert CM deze leden over het bestaan van de verhoogde tegemoetkoming en bijhorende voordelen en nodigt hen uit om een inkomenscheck te doen. Van deze briefontvangers vraagt ongeveer 10% het recht op VT aan.

Toch bleef het vermoeden bij CM dat ze bepaalde rechthebbenden niet bereikten. Om dat uit te zoeken, zetten we samen een pilootinterventie op waarin deze brief werd gevolgd door een telefonisch contact. We veronderstelden dat dit extra communicatiemoment kon helpen om de opname van het recht VT bij specifieke, kwetsbare groepen te verhogen. In de studie gingen we

na of dat zo was, en bestudeerden we ook of bepaalde doelgroepen meer of minder gebaat zijn bij zo'n telefonische opvolging.

De resultaten van deze pilootinterventie zijn samengevat in de figuur links. Er werden meer dan 400 brieven gestuurd naar CM-leden die mogelijk recht hadden op VT. Deze werden niet allemaal opgebeld. De CM-medewerkers raadpleegden eerst hun eigen gegevens. Op basis daarvan bleek dat voor ongeveer een derde van de briefontvangers het inkomen toch te hoog was. Deze personen werden niet opgebeld. Met de overige leden werd telefonisch contact opgenomen. Dat zorgde voor een kleine maar significante toename van het opgenomen recht op VT. Waar bij het louter aanschrijven van mogelijk rechthebbenden aan 10% van de ontvangers het recht VT wordt toegekend, verhoogde dit tot 14% voor de briefontvangers die ook telefonisch gecontacteerd werden. Deze toename situeerde zich meer bij langdurig werklozen en eenoudergezinnen. Een doorgedreven proactieve benadering draagt dus absoluut bij aan het maximaal uitputten van rechten en het bereiken van kwetsbare doelgroepen.





Het ABC van het OCMW

OCMW-medewerkers gebruiken soms specifieke terminologie. Voor wie daarmee niet vertrouwd is, is dat niet altijd evident. Daarom bundelt CEBUD de belangrijkste begrippen over de OCMW-dienstverlening aan financieel kwetsbare gezinnen in snelle factsheets.

Aan de hand van 22 thema's geven deze inzicht in diverse aspecten van de werking van een OCMW. Handig voor leden van het Bijzonder Comité voor de Sociale Dienst, hulpverleners uit andere organisaties die vaak met het OCMW in contact staan, studenten en docenten maatschappelijk werk die hun kennis willen opfrissen en nieuw aangeworven OCMW-medewerkers.

Elke factsheet beslaat 1 A4. Daardoor beperken we ons tot de essentie en is alle belangrijke informatie in een oogopslag beschikbaar. De factsheets verwijzen door naar andere bronnen voor wie graag meer leest over dat thema.

Voor deze factsheets werkten we samen met experts zoals de Vereniging van Vlaamse Steden en Gemeenten (VVSG), het Kinderrechtencommissariaat, SAM vzw, Reach Out! het expertisecentrum voor outreachend werken, Demos, het Netwerk Iedereen Verdient Vakantie, public, VRIJUIT, Samenlevingsopbouw Antwerpen en de Vlaamse Dienst voor Arbeidsbemiddeling en Beroepsopleiding.

Gezinnen intensief ondersteunen met het GO-team in Mechelen

Mechelen richtte in 2014 een team van GezinsOndersteuners op, het GO-team. Dit team begeleidt gezinnen met kinderen van -9 maanden tot 18 jaar die in Mechelen opgroeien in problematische omstandigheden. Deze gezinnen worden aangemeld door de politie en partners uit de zorg en het onderwijs. De bedoeling van de begeleiding is om kinderen en hun ouders opnieuw aansluiting te laten vinden bij de samenleving. Daarom zetten de gezinsbegeleiders prioritair in op het verbeteren van leefsituaties waarin kansarme kinderen opgroeien. Ze werken daarvoor aanklampend, intensief, generalistisch en krachtengericht, en hebben veel aandacht voor de autonomie van de gezinnen.

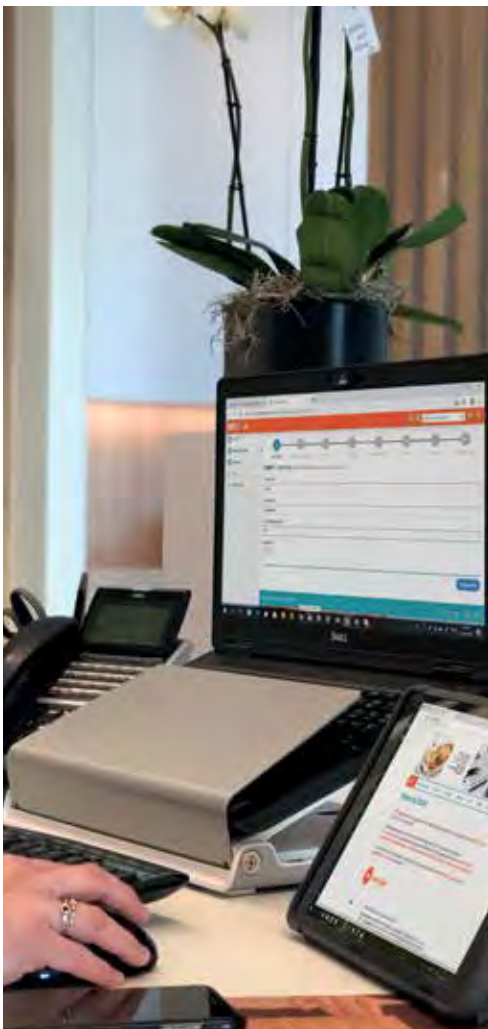
De gezinsondersteuners stappen op crisismomenten in de vertrouwde omgeving van gezinnen. In het begin focust hun begeleiding daarom bijna uitsluitend op praktische vragen en alledaagse zorgen: papieren in orde maken, een woning zoeken, vervoer regelen, huiswerkbegeleiding, ... Na verloop van tijd groeit het vertrouwen en durven ouders meer persoonlijke begeleiding vragen. Het GO-team werkt samen met andere hulpen dienstverleningsorganisaties, contextualiseert de noden van de gezinnen en verlaagt de drempels naar gespecialiseerde hulporganisaties.

Om deze intensieve aanpak te kunnen realiseren, is de caseload van het GO-team bewust beperkt. De gezinsondersteuners begeleiden gemiddeld vijf tot zeven gezinnen per voltijds equivalent. Hun administratieve taken zijn beperkt, ze kunnen rekenen op ondersteuning vanuit een backoffice om bv. afspraken te maken met schuldeisers of een sociaal onderzoek te voeren in functie van een leefloonaanvraag. Het GO-

team wordt ook goed omkaderd. Er is een teamcoördinator en de gezinsbegeleiders kunnen een beroep doen op externe supervisie en individuele coaching.

In 2019 mocht CEBUD de impact van dit team evalueren. Dat resulteerde in het boek 'GO tegen gezinsarmoede. Een onderzoek naar de werking en resultaten van het gezinsondersteuningsteam in Mechelen'. Sinds haar oprichting begeleidde het GO-team 148 gezinnen met meer dan dubbel zoveel kinderen. Bijna een op drie van hen zette hierbij een eerste stap naar het OCMW. De grote meerderheid zijn gezinnen die eerder hulp zochten bij het Sociaal Huis, maar daarna onder de radar van de hulpverlening zijn verdwenen. Bijna alle gezinnen gaven in de evaluatie te kennen dat hun leefsituatie door de begeleiding verbeterde op meerdere levensdomeinen. De aanpak van het GO-team werpt zijn vruchten af en de intense samenwerking met de politie, het onderwijs en Kind & Gezin draagt hierin in sterke mate bij. Voor deze impactmeting ontwikkelden we een tool waarin hulpverleners de leefsituaties van gezinnen integraal in kaart kunnen brengen én opvolgen. Deze tool werkten we verder uit tot de Sociale Balans (lees meer over de werking van deze tool in het artikel *Sociale Balans: op weg naar een integrale en krachtengerichte hulpverlening*).





Menswaardig leven met schulden? Aan de slag met MELISA

De referentiebudgetten bewijzen al langer hun nut, bijvoorbeeld voor de toekenning van financiële steun door OCMW's en in het hoger onderwijs. Ook in schuldbemiddeling zijn referentiebudgetten zinvol, als leidraad bij het opstellen van het verzoekschrift, het onderhandelen van een afbetalingsplan en het beheren van het budget. Om de referentiebudgetten toegankelijk te maken voor alle actoren binnen schuldbemiddeling ontwikkelden we MELISA.

MELISA staat voor *menswaardig leven in schuldafbouw*. Met deze tool draagt CEBUD bij aan de twee doelstellingen van schuldbemiddeling: **schuldenvrij worden** en **schuldenvrij blijven**. Succesvolle schuldbemiddeling waarborgt niet alleen een menswaardig bestaan maar heeft ook aandacht voor de financiële redzaamheid van de cliënt (lees meer in 'Money money money: financiële redzaamheid vereist meer dan geld').

MELISA berekent op maat van elke gezinssituatie hoeveel leefgeld er minimaal nodig is om een menswaardig bestaan te waarborgen. Hiermee kunnen schuldbemiddelaars, arbeidsrechtters en gerechtsdeurwaarders beoordelen welke

financiële ruimte er is om schulden te betalen. De tool houdt ook rekening met sporadische en minder evidente uitgavenposten waardoor er minder onverwachte kosten opduiken. Dit draagt bij tot het succesvol naleven en volhouden van het afbetalingsplan.

Ook op vlak van de financiële redzaamheid heeft MELISA bijkomende troeven. Zo creëert de tool een overzicht van alle inkomsten en uitgaven van de cliënt en door de vergelijking van reële uitgaven met referentiebedragen wordt onmiddellijk duidelijk voor welke uitgavenposten er over- of onderbestedingen zijn. Bovendien reikt het maandbudget handvatten aan om het gezinsbudget te beheren en registreert het wie welke betalingsverantwoordelijkheden draagt. Daardoor kunnen gaandeweg meer uitgaven aan de cliënt worden toegewezen ter voorbereiding van het afsluiten van schuldbemiddeling.

Met MELISA en de aandacht voor financiële redzaamheid reiken we concrete tools aan voor een succesvolle schuldbemiddeling.

Meer weten?
www.cebud.be/melisa

Groepsgerichte budgethulpverlening, zo doe je dat!

Het uitgangspunt van hulpverlening is dat het tijdelijk is. Dat betekent dat sociaal werkers vanaf dag één moeten werken aan afbouw. Daarvoor moeten ze vaardigheden versterken en moeilijkheden wegwerken. In een samenleving waar de wachtlijsten voor hulpverlening langer worden, waar de schuldenproblematiek toeneemt en waar de minimum-inkomens onvoldoende beschermen tegen armoede is dat een enorme uitdaging. Enkele jaren geleden al zocht CEBUD uit of groepsgerichte hulpverlening de budgetteringsvaardigheden van cliënten kan versterken.

Het antwoord op deze vraag is ja. Groepsgerichte hulpverlening heeft veel voordelen. Uit literatuuronderzoek blijkt dat gedragsverandering niet lukt als we louter kennis aanreiken. Mensen moeten vaardigheden inoefenen zodat ze nieuw gewoontegedrag worden maar dat vraagt tijd. Tijd die de individuele hulpverlener niet altijd heeft. Door deelnemers in groep te brengen, winnen zowel de organisatie als de deelnemers. De organisatie creëert een kwaliteitsvol aanbod met minder middelen en deelnemers kunnen elkaar emotioneel ondersteunen en aanmoedigen. Groepswerkingen hebben een positief effect op het zelfvertrouwen van de deelnemers. Een groepswerker vat dit samen in onze studie:

“Mensen voelen zich bij groepswerk belangrijk voor anderen. Dat wordt vaak onderschat. De meerwaarde zit in alles wat individuele werking niet kan bieden: de banden die tussen mensen ontstaan, de herkenbaarheid, het ontlasten van schuldgevoelens want ‘er zijn er nog’, de onderlinge steun. Wat men leert van elkaar, leert men eens zo goed.”

Om het werkveld te stimuleren om groepswerkingen in te richten, ontwikkelden we het draaiboek 'Omdat je geld telt!'. We werkten hierin twaalf groepsessies uit rond thema's als administratie, budgetteren, consumeren, schulden, gezond en betaalbaar koken en energie. Het draaiboek is gratis te downloaden.



Meer weten?
www.cebud.be/groepshulpverlening



Tussenbladen

Een geordende thuisadministratie geeft rust in je huis en in je hoofd. Je vindt je facturen snel terug, het helpt je in te schatten welke vaste en grote kosten je mag verwachten en het biedt structuur. We ontwikkelden daarom twee sets tussenbladen. Eén set voor al je facturen en eentje voor je belangrijke documenten. Zo is ook jouw administratie in een wip gesorteerd.

www.cebud.be/tussenbladen



Money money money: financiële redzaamheid vereist meer dan geld

Basisvoorwaarden financiële redzaamheid



Menswaardig inkomen



Financiële vaardigheden



Financieel gedrag

De term financiële redzaamheid is in opmars. Volkomen terecht want het belang ervan kan niet worden overschat. Financieel redzaam zijn is het in balans houden van inkomsten en uitgaven, nu en in de toekomst. Door de nadruk op redzaam in plaats van op zelfredzaam komt de term tegemoet aan de realiteit dat sommige cliënten langdurig of blijvend professionele ondersteuning nodig hebben.

Om je inkomsten en uitgaven in balans te kunnen houden, heb je in de eerste plaats een inkomen nodig dat voldoende is om te kunnen deelnemen aan de samenleving. Als je een tekort aan financiële middelen hebt, kan dit een negatieve impact uitoefenen op levensdomeinen zoals gezondheid, huisvesting of mobiliteit. Ook veroorzaakt dit vaak psychosociale problemen waaronder stress, depressie en schaamte. Hierdoor kan je in een vicieuze armoedecirkel belanden waaruit je moeilijk zelfstandig kan ontsnappen. Een eerste en noodzakelijke stap naar een redzaam leven is dus kunnen beschikken over een menswaardig inkomen.

Toch is money alleen niet genoeg. Zonder financiële kennis, vaardigheden en gezond financieel gedrag ben je een vogel voor de kat

in deze verleidelijke samenleving. Daar knelt het schoentje, want de competenties voor financiële redzaamheid worden niet altijd aangeleerd. Dankzij de verankering van financiële competenties in de eindtermen van het secundair onderwijs zijn we hoopvol voor toekomstige generaties. Toch kunnen we als samenleving niet weggijken van de groep die hierop minder goed voorbereid is, en ook voor het sociaal werk is hier een belangrijke rol weggelegd.

Omdat het ultieme doel van hulpverlening is om zichzelf overbodig te maken, moet het die uitdagingen aanpakken die ervoor zorgden dat hulpverlening nodig was. Het versterken van de financiële redzaamheid is een van die uitdagingen.

Als CEBUD willen wij dienst- en hulpverleners ondersteunen in die uitdaging. Dat doen we door kennis beschikbaar te maken via praktijkgerichte vormingen en door tools te ontwikkelen die dienst- en hulpverleners kunnen inzetten in hun aanbod.

De website www.financieelredzaam.be is daarvan een mooi voorbeeld. Daarmee maken we kennis, tools, stappenplannen, handleidingen en oefenmateriaal grotendeels

gratis beschikbaar. Vier thema's staan centraal: geletterdheid, menswaardig inkomen, financiële vaardigheden en financieel gedrag. Voor elk van deze thema's vind je achtergrondkennis en oefenmateriaal. Zo gaan we bij financiële vaardigheden dieper in op het maken van een budgetoverzicht, een financieel jaarplan en het ordenen van administratie en vind je er downloadbare handleidingen en materialen. In het thema menswaardig inkomen bespreken we de referentiebudgetten voor een menswaardig inkomen, de rekentool MELISA (zie hiernaast) en bieden we een overzicht van de belangrijkste sociale rechten voor zes doelgroepen. Daarnaast vind je op de website ook een snelle screening van geletterdheid en heel wat tips en tricks om gedragsverandering te stimuleren.

De website is gericht op sociaal werkers en dienst- en hulpverleners die geconfronteerd worden met cliënten die onvoldoende financieel redzaam zijn.

Zelf ontdekken?

- www.financieelredzaam.be
- www.eerstehulpbijschulden.be
- www.wikifin.be

Meer leren? Vraag een vorming aan via info@cebud.be

Producten van CEBUD

Inwoners doen de check met REMINI: hebben zij een menswaardig inkomen?

Het lokaal bestuur Geel ervaarde de nood om haar aanbod aan aanvullende financiële steun toegankelijker en overzichtelijker te maken. Daarom ontwikkelden wij REMINI, een vereenvoudigde versie van onze REMI-tool.

REMINI is bedoeld voor de Geelse inwoners én de lokale welzijnspartners. Met deze tool maken gebruikers een eerste inschatting van het budget dat ze nodig hebben om menswaardig te kunnen leven. Het grote voordeel is dat gebruikers die eerste check in een vertrouwde omgeving kunnen uitvoeren en ze niet naar het sociaal huis hoeven te stappen.

Gebruikers voeren hun gezinsamenstelling, inkomsten en huisvestingskosten in. REMINI vraagt ook naar eventuele bijzondere gezondheidsuitgaven en kinderopvangkosten. Op basis van al deze gegevens geeft REMINI aan of de gebruiker beschikt over een menswaardig inkomen. Indien uit de berekening blijkt dat de gebruiker mogelijk een tekort ervaart, ontvangt deze een uitnodiging om contact op te nemen met het sociaal huis.

Ook geïnteresseerd in REMINI voor jouw lokaal bestuur? Neem contact met ons op via info@cebud.be.



Kookboek

Gezond koken is duur? Niet als je de recepten uit ons kookboek volgt! Het kookboek bevat acht budgetvriendelijke, lekkere en gezonde dagmenu's en heel wat extra recepten voor o.a. dipsauzen, choco of granola. Je vindt ook handige tips om voedsel te bewaren en slim boodschappen te doen. Zo kan je de klok rond gezond koken voor zes euro.

www.cebud.be/kookboek



Budgetagenda

Weten waar je geld naartoe gaat is de eerste stap om je budget in balans te krijgen. De CEBUD-budgetagenda kan je daarbij helpen. Je noteert er niet alleen je afspraken in, maar ook je vaste en dagelijkse uitgaven. Na een maand breng je alles samen in een duidelijk maandoverzicht. Samen met alle tips die erin staan, krijg je zo meer grip op je geld.

www.cebud.be/budgetagenda



STUFI: tool voor diensten **studentenvoorzieningen**

Zes Vlaamse hogescholen en twee universiteiten stonden mee aan de wieg van STUFI, de CEBUD-tool die in 2013 het levenslicht zag. STUFI maakt net zoals REMI en MELISA gebruik van de referentiebudgetten voor maatschappelijke participatie.

De tool is bedoeld voor diensten studentenvoorzieningen van hogescholen en universiteiten. Dankzij STUFI weten medewerkers snel of het inkomen van de student volstaat om volwaardig aan de samenleving deel te nemen.

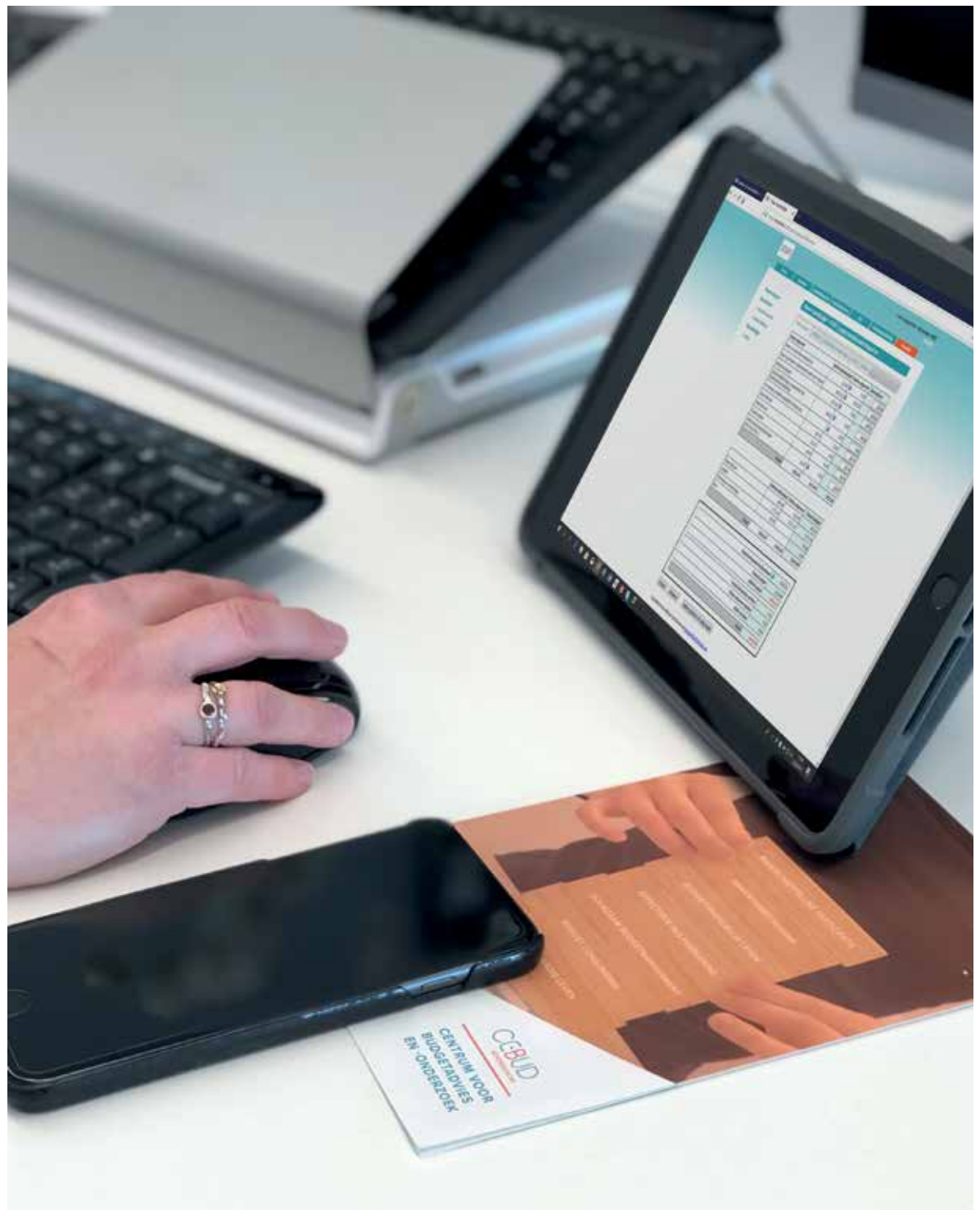
“

STUFI speelt een belangrijke rol om de minvermogens van een student te berekenen.

De tool vergelijkt de inkomsten en uitgaven van de student en het gezin waarin de student woont met de referentiebedragen. Daarbij houdt STUFI rekening met de specifieke kosten die verbonden zijn aan studies hoger onderwijs. De tool heeft volgens de gebruikers de volgende voordelen:

- **STUFI** is een overzichtelijke en gebruiksvriendelijke tool.
- **STUFI** maakt de toekenning van financiële steun aan studenten objectiever en werkbaar.
- **STUFI** wordt elk jaar geüpdatet waardoor gebruikers steeds met correcte cijfers aan de slag kunnen.
- **STUFI** laat gebruikers toe op maat van de student te werken en bijkomende persoonlijke uitgaven en inkomsten toe te voegen.

www.cebud.be/stufi





Bérénice

Bérénice studeerde arbeidssociologie aan de KU Leuven. Daarna werkte ze als assistent en onderzoeker op het Centrum voor Sociaal Beleid van de UAntwerpen en docent Sociaal Werk van Thomas More. In 2006 startte ze aan Thomas More het onderzoek naar de referentiebudgetten. Ze valoriseerde dit onderzoek met een doctoraatstitel in 2012 en coördineert sindsdien onderzoeks- en valoratieprojecten over dit thema. Bérénice is ervan overtuigd dat armoede voorkomen minder kost en veel meer opbrengt dan armoede bestrijden.

Buiten het werk vind je Bérénice wandelend in en rond het mooie Malle, joggend met vriendinnen, op een concert of gewoon thuis bij haar gezin, familie en vrienden.



Esther

Esther studeerde toegepaste economische wetenschappen aan de Universiteit Hasselt. Sinds 2011 werkt ze als coördinator valorisatie binnen CEBUD.

Na deze studiedag verlaat Esther ons team. In 2017 verloren Esther en haar man Robin hun zoontje Ties. Zijn enthousiasme en kracht willen ze graag doorgeven aan anderen. Daarom richtten Esther en Robin samen met hun twee dochtertjes Louise en Juliette een zorgboerderij op: Loutieju vzw. Na deze studiedag richt Esther al haar aandacht daarop.

We kunnen niet trotser zijn op haar en wensen haar en haar gezin ontzettend veel geluk en moed toe!



Leen

Leen studeerde sociologie aan de VUB en werkte er nadien als onderzoeker aan onderzoeksprojecten over mobiliteit, arbeid en vrije tijd. Leen werkt sinds 2005 als onderzoeker bij CEBUD waar ze meewerkt aan studies over de referentiebudgetten en inzet op het ontwikkelen van tools voor het werkveld. Een gemeenschappelijk element van de CEBUD-projecten is dat ze vaak een beroep doen op ervaringsdeskundigen en dat Leen via interviews en focusgroepen in gesprek gaat met mensen met een financieel kwetsbare achtergrond.

In haar vrije tijd is Leen een stille genietster. Je vindt haar vaak wandelend met haar hond in de natuur of in haar hangmat met een spannend boek.



Ilse

Ilse studeerde psychologie aan de Universiteit Gent en promoveerde er in 2009 met een proefschrift over de sociale psychologie van rechtvaardigheid. Ilse is sinds 2011 onderzoeker bij CEBUD en doceert ook in de opleidingen Bedrijfsmanagement en Sociaal Werk. Ze werkt mee aan studies over referentiebudgetten, gedragsverandering en financieel risicogedrag bij jongeren, en ontwikkelde de budgetvergelijker.

In haar vrije tijd droomt ze van een extra stek in de geboortestreek van haar Nederlandse man (Haarlem). In tussentijd maakt ze uitstapjes met het hele gezin. Verder gaat Ilse graag naar muziektredens van vergane glorie uit de jaren 1990 en ontspant ze in de zetel met een goede film.



Nele

Nele studeerde sociologie aan de Universiteit Antwerpen en promoveerde er in 2012. Sindsdien werkt Nele als onderzoeker bij CEBUD waar ze zich richt op budget- en schuldhulpverlening en het thema van financiële redzaamheid. Daarvoor doet ze aan kennisverwerving en ontwikkelt ze graag tools en methodieken die het verschil maken in het sociaal werk, zoals de website www.financieelredzaam.be en de MELISA-tool.

In haar vrije tijd houdt Nele van concerten en festivals, leest ze het allerliefst detectives en thrillers, puzzelt ze kruiswoordraadsels en sudoku's vol en organiseert ze graag feestjes voor familie, vrienden en burens.



Sandra

Sandra maakt sinds 2017 deel uit van het CEBUD-team. Als ervaringsdeskundige is Sandra elke dag opnieuw trots om te werken op een plek waar thema's als armoede, menswaardig leven en redzaam zijn centraal staan in de onderzoeksprojecten. Sandra werkt bij CEBUD als onderzoeks-ondersteuner met administratieve focus. Ze zorgt voor de interne organisatie en ondersteunt de valorisatie-initiatieven. Internen én externen kunnen steeds bij haar terecht met de meest uiteenlopende vragen. Ook jij hebt haar vast al eens aan de lijn gehad of met haar gemaaild.

Wanneer Sandra niet aan het werk is, brengt ze haar tijd door in het groen met haar liefste viervoeter. Ze maakt graag tijd vrij voor stilte, mediteren, yoga en gezonde voeding.



Marieke

Marieke studeerde handelsingenieur aan de KU Leuven en werkte bij gemeenten en OCMW's als financieel stafmedewerker en beleidsmedewerker. Sinds 2019 werkt Marieke bij CEBUD en richt ze zich op onderzoek naar referentiebudgetten. Marieke brengt de doeltreffendheid van de minimuminkomensbescherming in kaart en werkt mee aan het ontwikkelen van armoede-indicatoren voor Vlaanderen.

Buiten de werkuren is Marieke het liefst samen met vrienden en familie voor etentjes, uitstapjes, kleine en grote avonturen. Daarnaast trekt ze mee aan de kar van Campina Energie om van de Kempen een duurzame regio te maken.



Quinten

Quinten studeerde Toegepaste Informatica aan Thomas More waar hij met grote onderscheiding afstudeerde in 2020. Datzelfde jaar nog bemachtigde hij zijn plaatsje als full stack softwareontwikkelaar bij CEBUD. Hij programmeert en onderhoudt alle tools.

Zijn skill set is niet gelimiteerd tot webontwikkeling; ook programmatie van cross-platform desktop, mobile en cloud native apps heeft hij onder de knie. Als Quinten niet aan het werk is, vind je hem buiten met de hond, op zijn skateboard in het park, lezend in bed of genietend van een goede film of serie.



Tess

Tess studeerde sociologie aan de Universiteit Gent. In 2012 ging ze aan de slag als onderzoeker bij het Centrum voor Sociaal Beleid aan de Universiteit Antwerpen. In 2020 promoveerde Tess met een studie waarin ze de referentiebudgetten gebruikt om armoede, de menswaardigheid van inkomens en de betaalbaarheid van essentiële goederen en diensten in Europa te bestuderen. Sindsdien werkt Tess bij CEBUD.

Tess brengt graag veel tijd door met vrienden en familie. Ze vindt haar uitlaatklep in dans en creatieve schrijfsels en komt tot rust door yoga, natuur of een goede roman. Samen met haar man en pasgeboren dochtertje droomt ze ervan om de wereld rond te reizen in hun busje.



Welkom Martine, Heleen en Alexander!

Op 20 september startten drie nieuwe CEBUD'ers. Martine is onze coördinator valorisatie, en Heleen en Alexander versterken het onderzoeksteam.